



Rīgas Latviešu biedrības

stratēģija

2014 – 2020. gadam

Rīga, 2014

Saturs

DOKUMENTA VERSIJU TABULA	4
1. ESOŠĀS SITUĀCIJAS ANALĪZE - KULTŪRAS MANTOJUMA OBJEKTA ORGANIZĀCIJAS APRAKSTS	4
1.1. KULTŪRAS MANTOJUMA OBJEKTA DARBĪBAS PILNVAROJUMS	4
1.2. KULTŪRAS MANTOJUMA OBJEKTA VADĪBAS MODEĻA UN ORGANIZATORISKĀS STRUKTŪRAS DEFINĒŠANA UN RAKSTUROJUMS	5
<i>RLB pārvaldes funkcijas nodrošina</i>	5
<i>Kontroles funkcija</i>	6
<i>RLB ikdienas darba nodrošināšana</i>	6
<i>RLB darba formas ir:</i>	7
<i>RLB pastāvīgās struktūras</i>	7
<i>RLB kolektīvi</i>	8
1.3. RLB STRATĒGIJA IZSTRĀDĀTA 2014.-2020.GADAM.....	8
<i>RLB Stratēģija nosaka vēlamās nākotnes pozīcijas šādās jomās:</i>	9
1. <i>Biedri</i>	10
2. <i>Darbība pasaulē</i>	11
3. <i>Darbība Latvijā</i>	12
4. <i>Laba pārvaldība</i>	13
5. <i>Atpazīstamība</i>	15
6. <i>Klientu vadība</i>	15
7. <i>Rīgas Latviešu biedrības nams – arhitektūras piemineklis</i>	16
<i>Efektīva kultūras mantojuma pārvaldīšana</i>	18
2. KULTŪRAS MANTOJUMA OBJEKTA MISIJA	19
2.2. RLB VĪZIJA.....	19
2.3. RLB VĒRTĪBAS	19
<i>RLB Vērtības:</i>	19
3. SVĪD ANALĪZE	20
4. NOZARES RAKSTUROJUMS UN MĒRĶA GRUPU DEFINĒŠANA	21
4.1. ARHITEKTŪRAS PIEMINEKLIS	21
4.2. ATMIŅAS INSTITŪCIJA (MUZEJS, BIBLIOTĒKA)	22
4.3. IZSTĀŽU ZĀLE.....	22
4.5. KULTŪRAS PASĀKUMU NORIŠU VIETA (PIEMĒRAM, KONCERTI, TEĀTRA IZRĀDES, BALLES).....	23
4.6. PASTĀVĪGO RLB KOLEKTĪVU (KORI, INTEREŠU KOPAS) MĀJVIETA;.....	23
4.7. IZGLĪTĪBAS PASĀKUMU ORGANIZĒŠANA UN NORISE;.....	23
4.8. PASŪTĪJUMA PASĀKUMU NORIŠU VIETA (ĪSTERMIŅA NOMA).....	23
4.9. BIROJU ĒKA (ILGTERMIŅA NOMA).....	24
4.10. SABIEDRISKĀ ĒDINĀŠANA	24
5. KULTŪRAS MANTOJUMA OBJEKTA DARBĪBAS VIRZIENI (MĒRĶI), PRIORITĀRIE UZDEVUMI	24
1. MĒRĶIS: RLB NAMS KĀ ARHITEKTŪRAS PIEMINEKLIS - OBJEKTA PUBLISKĀS PIEEJAMĪBAS PALIELINĀŠANA	24
<i>Uzdevumi:</i>	24
2. MĒRĶIS: RLB PAKALPOJUMU KLĀSTA DAŽĀDOŠANA KULTŪRAS MANTOJUMA OBJEKTĀ.....	25
<i>Uzdevumi:</i>	25

6. KULTŪRAS MANTOJUMA OBJEKTA PLĀNOTIE DARBĪBAS REZULTĀTI.....	25
6.1. RLB PLĀNOTIE DARBĪBAS REZULTĀTI IR:.....	25
6.2. RLB NAMA TELPAS	26
6.2. KULTŪRAS MANTOJUMA OBJEKTA TELPU NOSLOGOJUMA UN APMEKLĒTĀJU SKAITA RAKSTUROJUMS/ PROGNOZE	26
6.3. DARBĪBAS FINANSĒJUMA PLĀNS.....	27
7. PUBLICITĀTE.....	27
RLB LOGOTIPS:.....	27
8. KULTŪRAS MANTOJUMA OBJEKTA ILGTSPĒJA	28
PROJEKTA REZULTĀTU IZMANTOŠANU PĒC PROJEKTA BEIGĀM.....	28
FINANSIĀLĀ ILGTSPĒJA.....	29
INSTITUCIONĀLĀ ILGTSPĒJA	29
POLITISKĀ ILGTSPĒJA	29
KULTŪRAS MANTOJUMA OBJEKTA PIEEJAMĪBA VISĀM SOCIĀLAJĀM GRUPĀM.....	29
PIETEIKŠANĀS KĀRTĪBA APMEKLĒJUMAM	30
PALIEKOŠI REZULTĀTI UN IDEJU TURPINĀŠANĀS PĒC PROJEKTA TERMIŅA BEIGĀM.....	30

Dokumenta versiju tabula

Nr.	Versija	Versijas datums	Apraksts	Autors
1.	1.0.	03.04.2014	Rīgas Latviešu biedrības darbības plāna 2014 – 2020.gadam dokumenta pirmā versija, kura apkopo RLB Stratēģijas darba grupas (2011) izstrādātos materiālus, RLB biedru diskusiju ieteikumus.	J.Briedis
2.	1.1.		Papildināta dokumenta versija (plānots pēc dokumenta izvērtēšanas RLB Valdē)	

1. Esošās situācijas analīze - Kultūras mantojuma objekta organizācijas apraksts

1.1. Kultūras mantojuma objekta darbības pilnvarojums

Rīgas Latviešu biedrības nams (kultūras mantojuma objekts ar adresi Merķeļa iela 13, Rīgā, turpmāk tekstā – RLB nams) ir **Rīgas Latviešu biedrības** (turpmāk tekstā - RLB) īpašums. RLB dibināta 1868. gadā un tās darbība atjaunota 1989. gada 14. janvārī, ir brīvprātīga, neatkarīga sabiedriska kultūras organizācija, kas darbojas saskaņā ar LR likumiem un statūtiem. RLB statūti nosaka tās mērķus, t.sk. aktīvi iesaistīties Latvijas dabas un kultūras pieminekļu aizsardzības un kopšanas darbos un tautas kultūras dzīves pasākumos, iesaistīties Latvijas vides koncepcijas veidošanā, tautas izglītošanā un radošu projektu organizēšanā.

RLB darbojas saskaņā ar Latvijas Republikas likumiem un statūtiem, kuru pamatā ir 1938. gada 26.aprīlī ar nr.18467 Sabiedrisko lietu ministrijā reģistrētie statūti. RLB ir juridiska persona ar saviem likumā noteiktā kārtībā pārreģistrētiem statūtiem, savu zīmogu ar uzrakstu "Rīgas Latviešu biedrība", ar patstāvīgu bilanci, savu rēķinu bankā, saviem kustamiem un nekustamiem īpašumiem. Rīgas Latviešu biedrības juridiskā adrese ir Merķeļa ielā 13, Rīgā, LV-1050

1.2. Kultūras mantojuma objekta vadības modeļa un organizatoriskās struktūras definēšana un raksturojums

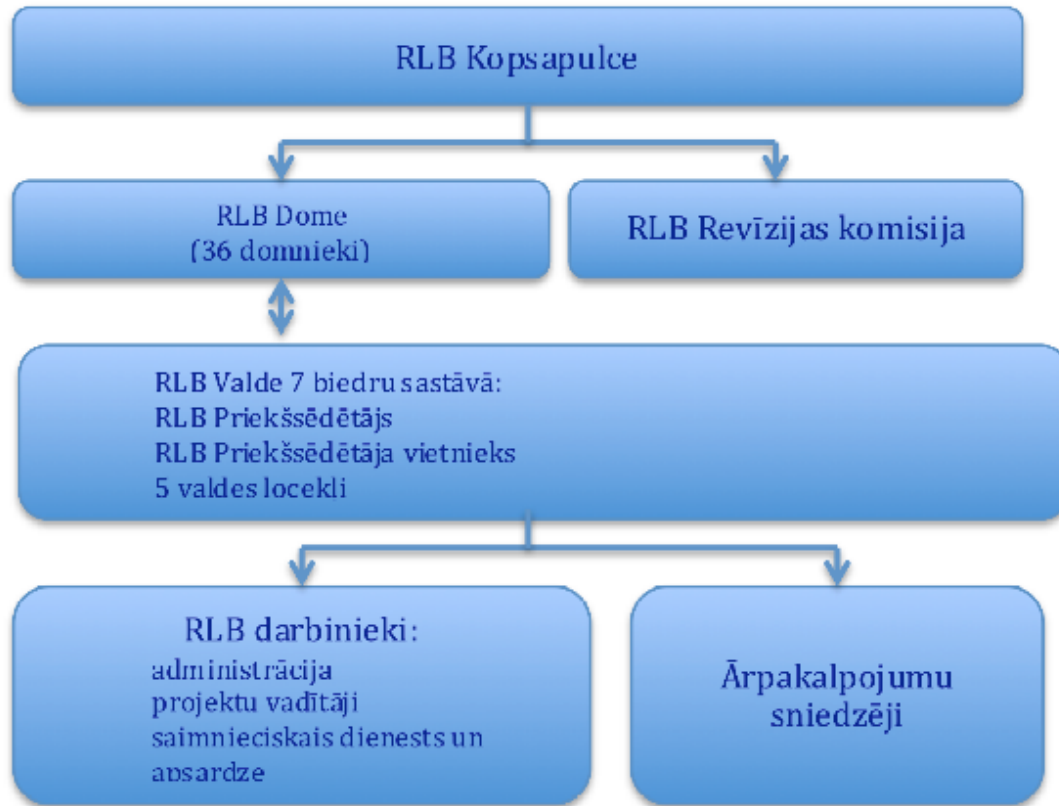
RLB pārvaldes funkcijas nodrošina

RLB pārvalde tiek nodrošināta saskaņā ar statūtiem – augstākā lēmējinstītūcija ir **RLB biedru Kopsapulce**, (578 biedri, saskaņā ar 17.01.2014 datiem). RLB Kopsapulce tiek sasaukta katru gadu un reizi trīs gados parvēr **RLB Domi** (36 biedru sastāvā). RLB Domes sanāksmes tiek sasauktas reizi mēnesī (izņemot vasaras brīvdienas)

Saskaņā ar RLB statūtiem, lēmumus par darbībām ar nekustamo īpašumu (par nekustamā īpašuma iegūšanu, ieķīlāšanu un atsavināšanu) lemj RLB Dome.

RLB Valde (7 biedri no Domes vidus, t.sk. Priekšsēdētājs un vietnieks) ir tās izpildinstītūcija, kuru ievēr Dome. RLB Valde organizē ikdienas darbu, nodrošina Biedrības statūtos paredzēto mērķu īstenošanu, Pilnsapulces un Domes lēmumu izpildi, atbild par Biedrības saimniecisko darbību un par likumam atbilstošu grāmatvedību, kā arī pārvalda Biedrības mantu un rīkojas ar tās līdzekļiem saskaņā ar likumiem, Biedrības statūtiem, Pilnsapulces un Domes lēmumiem, izlemj jautājumus par līgumu slēgšanu Biedrības vārdā. RLB Valdes sēdes tiek sasauktas ne retāk, kā reizi divās nedēļās, pēc vajadzības arī biežāk.

Shēma 1.2. RLB Organizācijas vispārīga struktūra:



Kontroles funkcija

RLB Valde regulāri kontrolē ikdienas darbu, budžeta situāciju un pieņemto lēmumu izpildi, atsevišķi izvērtē katra pasākuma rezultātus. RLB Valde atskaitās par paveikto RLB Domei. RLB statūti paredz **RLB Revīzijas komisijas funkcijas**, kas ir saimnieciskās un finansiālās darbības revīzijas institūcija.

RLB ikdienas darba nodrošināšana

RLB Darbinieki nodrošina ikdienas darba uzdevumu profesionālu izpildi – administratīvo un finanšu vadību, projektu un pasākumu vadību, kā arī ēkas apsaimniekošanu.

Ar esošo organizatorisko struktūru RLB pilnībā nodrošina RLB nama uzturēšanu un tā izmantošanu saskaņā ar statūtos noteiktiem organizācijas mērķiem.

RLB darba formas ir:

1. sapulces, priekšlasījumi, konferences, disputi, koncerti, dažāda rakstura izrādes, saviesīgi vakari;
2. grāmatu, žurnālu, laikrakstu un citu iespieddarbu izdošana un izplatīšana;
3. valsts svētku atzīmēšana, ar tautas tradīcijām saistītu svētku atzīmēšana, ievērojamu sabiedrisko, zinātnes un kultūras darbinieku jubileju atzīmēšana, godināšana un cita veida pasākumi;
4. dažāda rakstura amatieru un profesionālu kolektīvu veidošanās un darbības atbalstīšana;
5. savas bibliotēkas krājuma kopšana un papildināšana, arhīva veidošana;
6. sniedz valsts un pašvaldību iestādēm ierosinājumus izglītības, kultūras un citos ar RLB darbību saistītos jautājumos;
7. prēmiju, stipendiju un pabalstu biedrības mērķu īstenošanas veicināšanai piešķiršana;
8. saimnieciskās darbības veikšana, ienākumus izmantojot statūtos noteikto mērķu sasniegšanai.

RLB pastāvīgās struktūras

RLB saturisko darbību realizē caur pastāvīgajām interešu grupām, kolektīviem, komitejām un komisijām. RLB aktīvi darbojas 10 komisijas un Tautas dzīvā spēka pētniecības centrs. Katrs RLB biedrs iesaistās kādā no šīm struktūrām:

1. Nacionālās identitātes komisija
2. Zinību komisija
3. Statūtu un ētikas komisija
4. Literatūras komisija
5. Mūzikas komisija
6. Teātra komisija
7. Folkloras komisija
8. Dāmu komiteja
9. Tautas dzīvā spēka pētniecības centrs

RLB kolektīvi

1. RLB Jauktais koris
2. RLB senioru koris "eReLBe"
3. Kamerkoris „Austrums”
4. Klasiskās mūzikas koris „Ars Longa”
5. RLB Vīru koris
6. Tautas deju kolektīvs „Vija”
7. Floras dizaina studija „Rezēda”
8. Bērnu vokālā studija „Knīpas un Knauķi”
9. Pensionēto skolotāju ansamblis „Saskaņa”
10. Vokālā grupa "Putni"
11. Kamerkoris "Unigunde"

RLB mērķu sasniegšanai un biedru ciešākai iesaistei plānots, ka:

- struktūrvienības sniegs plašāku informāciju par turpmākās darbības plāniem RLB mājas vietnē;

- tiks organizētas "atvērto durvju dienas" vismaz reizi gadā, kur biedriem, t.sk. potenciālajiem biedriem būs iespēja iepazīties tuvāk ar struktūrvienību darbu un iespējām tajās iesaistīties un dot savu ieguldījumu.

1.3. RLB stratēģija izstrādāta 2014.-2020.gadam

RLB Stratēģijas izveide tika uzsākta 2012. gadā sadarbībā ar auditoru kompāniju Ernst & Yang Latvija, tas ir dokuments, kurš nosaka RLB darbības stratēģiskos virzienus, galvenos mērķus, uzdevumus un sasniedzamos rezultātus katrā no tiem. Katra iepriekšminētā dokumenta sadaļa saturēja jautājumus, kuru risināšanai nepieciešami pārdomāti, iepriekš sagatavoti lēmumi dažādos pārvaldības līmeņos, kā arī biedru iesaistīšana šo lēmumu pieņemšanā.

2013.- 2014.gadā tika uzsākts diskusiju cikls ar RLB biedriem par stratēģijas jautājumiem. Radās vairāki papildinājumi un jaunievedumi, kā arī tiek rekomendēts, ka šādas regulāras diskusijas par stratēģijas un citiem būtiskiem darbības jautājumiem jāturpina regulāri.

RLB Stratēģija nosaka vēlamās nākotnes pozīcijas šādās jomās:

- 1. Biedri;*
 - 2. Darbība pasaulē;*
 - 3. Darbība Latvijā;*
 - 4. Laba pārvaldība;*
 - 5. Atpazīstamība;*
 - 6. Klientu vadība.*
 - 7. Rīgas Latviešu biedrības nams – arhitektūras piemineklis.*
-

1. Biedri

RLB stratēģiskā mērķa joma Biedri paredz:

1. Strukturēt biedrus, t.sk. ieviest jaunu biedru statusus un pilnveidot biedru iesaistes procesu. Plānots palielināt biedru biedru skaitu vidēji par 24 biedriem gadā, vēlamais biedru skaits 2020.gadā būtu vairāk par 700 aktīvu RLB biedru.
2. Piesaistīt biedrus, kuri:
 - Vēlas aktīvi darboties RLB interesēs;
 - ir savas jomas profesionāļi, eksperti;
 - ir atpazīstamas sabiedrībā (statuss, nopelni) personas;
 - sniedz finansiālu atbalstu biedrībai.

Uzdevumi:

1. Definēt biedru grupas;
2. izstrādāt īstenā biedra statusa piešķiršanas kritērijus;
3. Definēt biedru grupu tiesības, pienākumus un privilēģijas;
4. Sastādīt potenciālo biedru sarakstu;
5. Veikt esošo biedru revīziju, papildināt informāciju biedru datu bāzē;
6. uzlabot savstarpējo komunikāciju un informācijas apmaiņu;
7. atrast iespējas biedru kluba (telpas) ierīkošanai.

Uzdevumu izpildes sasniedzamie rādītāji:

1. Aktualizēts un papildināts RLB Biedru saraksts, t.sk. intraneta izveide;
2. izstrādāti statūtu grozījumi, iekļaujot biedru dažādos statusus;
3. Piesaistīto biedru skaits no potenciālo biedru sarakstā iekļautajiem biedriem.

Stratēģiskās mērķa grupas joma detalizētāk aprakstīta arī dokumenta sadaļā “1.2. Kultūras mantojuma objekta vadības modeļa un organizatoriskās struktūras definēšana un raksturojums”

2. Darbība pasaulē

RLB stratēģiskā mērķa joma Darbība pasaulē paredz:

1. Atjaunot un aktualizēt pasaules latviešu organizāciju sadarbību;
2. Ieviest un aktualizēt ikgadējas nominācijas kultūras un latviskās identitātes jomās
3. Rīkot VIII Pasaules latviešu biedrību konferenci 2018.gadā
4. Sniegt informāciju par aktualitātēm, kas saistītas ar RLB darbību Latvijā
5. Sniegt informatīvu atbalstu ārvalstu pētniekiem saistībā ar kultūru un latvisko mantojumu.

Uzdevumi:

1. Veikt esošo latviešu organizāciju regulāru apzināšanu;
2. Izstrādāt informācijas apmaiņas modeli, izmantojot mūsdienu tehnoloģiju iespējas (piem., dalīšanās ar informāciju sociālajos tīklos);
3. izveidot pasākumu plānu un īstenot regulārus pasākumus atbilstoši plānam (konferences, semināri, festivāli u.c.);
4. izstrādāt kritērijus un procesu ikgadēju nomināciju piešķiršanai
5. sniegt regulāru informāciju par RLB darbību ārvalstu latviešu medijiem

Uzdevumu izpildes sasniedzamie rādītāji:

1. Aktualizēts un papildināts pasaules latviešu organizāciju saraksts;
2. 2018.gada Pasaules latviešu biedrību konferences norise;
3. RLB Nomināciju un to ieguvēju saraksts;
4. RLB izsūtītie publicitātes materiāli, kuros ir sniegta informācija par RLB darbību;
5. Pasaules latviešu masu mediju publikācijas par RLB darbību.

3. Darbība Latvijā

RLB stratēģiskā mērķa joma Darbība Latvijā paredz:

1. Radīt vidi un koordinēt RLB komisiju, interešu kopu un māksliniecisko kolektīvu darbību atbilstoši RLB mērķiem un iespējām;
2. Aktivizēt līdzdalību nozaru politikas procesos, sabiedrisko partneru sanāsmēs, normatīvo aktu izstrādē
3. Sadarboties ar latviskām un kultūras organizācijām Latvijā RLB interešu aizstāvībai un kopēju projektu īstenošanai
4. Organizēt publiskos pasākumus kultūras un latviskās identitātes stiprināšanai.

Uzdevumi:

1. Izstrādāt RLB komisiju darbības nolikumu;
2. Izvērtēt RLB komisiju darbību nepretrunīgumu un savstarpējo saskaņotību;
3. Izveidot un ieviest RLB komisiju atskaišu mehānismu;
4. Veikt esošo RLB komisiju revīziju;
5. Izvirzīt ikgadējās RLB prioritātes un mērķus, veikt mērķu aktualizēšanu;
6. Izstrādāt RLB struktūru līdzdalības mehānismu RLB viedokļa paušanai;
7. Slēgt līgumus ar jauniem sadarbības partneriem;
8. Izveidot pasākumu plānu un īstenot regulārus pasākumus atbilstoši plānam.

Uzdevumu izpildes sasniedzamie rādītāji:

1. Izstrādāti RLB komisiju darbības nolikumi;
2. Apkopoti un pieejami dati par RLB biedru faktisko dalību nozaru politiskajos procesos, sabiedrisko partneru sanāsmēs, normatīvo aktu izstrādē;

3. Ķprojektu skaits, kas izstrādi un īstenoti sadarbībā ar citām latviskām un kultūras organizācijām;
4. Ķpublisko pasākumu skaits;
5. Ķnoslēgto līgumu skaits ar jauniem sadarbības partneriem.

4. Laba pārvaldība

Stratēģiskā mērķa grupas joma Laba pārvaldība attiecas uz:

1. Biedrības finanšu vadības nodrošināšanu, RLB pašfinansēšanās nodrošināšanu;
2. RLB administratīvās vadības nodrošināšanu, koordinētas un saskaņotas RLB struktūru darbības nodrošināšanu atbilstoši RLB attīstības mērķiem;
3. efektīvu personāla vadību, piesaistīt un saglabāt motivētus un kvalificētus RLB darbiniekus;
4. nodrošināt kontroles mehānismu, kas nodrošina izvirzīto mērķu sasniegšanas progresa novērtēšanu un RLB darbības caurspīdīgumu.

RLB finanšu vadības uzdevumi:

1. ĶIzstrādāt kārtību, kādā izstrādājams detalizēts RLB pasākumu budžets un veicami grozījumi budžetā
2. ĶIzstrādāt detalizētu RLB struktūru pasākumu finansēšanas modeli, nodrošinot izmaksu optimizācijas mehānismu
3. ĶIzstrādāt detalizētas RLB struktūru pasākumu tāmes
4. ĶNoteikt biedru naudas apmēru atbilstoši noteiktajām biedru grupām
5. ĶIegūt sabiedriskā labuma organizācijas statusu
6. ĶIzstrādāt ziedojumu piesaistes un brīvprātīgā darba izmantošanas modeļus
7. ĶIzstrādāt barteru līgumu savstarpējo norēķinu uzskaites un kontroles modeli.

ĶRLB administratīvās vadības uzdevumi:

1. Biedrības administratīvā vadība
2. Izvērtēt RLB statūtus, aktualizējot punktus attiecībā uz RLB struktūru darbu
3. Izvērtēt RLB struktūru funkcijas un novērst to dublēšanos, nosakot pilnvaru deleģējumu
4. Izstrādāt RLB struktūru nolikumus un citus saistošos dokumentus pēc vienotiem principiem
5. Izstrādāt lēmumu pieņemšanas kārtību
6. Organizēt darba grupas vai individuālas skaidrošanas aktivitātes RLB administratīvās vadības procesu izmaiņām

Izstrādāt RLB Personāla vadības uzdevumi:

1. Izstrādāt darbinieku motivācijas un vērtēšanas sistēmas, t.sk. individuālas sarunas; apmācības; korporatīvie pasākumi.

Izstrādāt RLB iekšējās kontroles uzdevumi:

1. Izstrādāt RLB atskaišu sistēmu (kādas atskaites, regularitāte, atbildīgie)
2. Noteikt lēmumu pieņemšanas kontroli atkarībā no finansējuma limita
3. Izstrādāt un ieviest detalizētu kontroles mehānismu

Labas pārvaldības uzdevumu izpildes sasniedzamie rādītāji:

1. Biedrības finanšu vadība - Nodrošināts izdevumu segums
2. Biedrības administratīvā vadība - Biedru apmierinātības novērtējums
3. Personāla vadība - Darbinieku rotācija
4. Kontrole - Revīzijas komisijas vai neatkarīga auditora atzinums

Stratēģiskā mērķa grupas joma detalizētāk aprakstīta Sadaļās "RLB pārvaldes funkcijas nodrošina" un "Kontroles funkcija"

5. Atpazīstamība

Stratēģiskā mērķa grupas joma Atpazīstamība paredz:

1. Nostiprināt RLB pozitīvo tēlu sabiedrībā Latvijā un ārvalstīs
2. Veicināt sabiedrības un publiskās pārvaldes institūciju interesi par RLB un vēlmi sadarboties

Uzdevumi:

1. Iestāties un darboties starptautiskajos asociāciju tīklos Europa Nostra un Interpret Europa
2. Veidot sadarbību ar sabiedrisko attiecību aģentūru RLB atspoguļošanai medijos
3. Izstrādāt sabiedrisko attiecību aktivitāšu plānu
4. Slēgt sadarbības līgumus ar medijiem par reklāmas izvietojumu un preses reližu izmantošanu
5. Iesaistīties publiskās pārvaldes organizētajās aktivitātēs un iesaistīt publiskās pārvaldes pārstāvjus RLB rīkotajās aktivitātēs

Uzdevumu izpildes sasniedzamie rādītāji:

1. Augsts publicitātes indekss
2. Pozitīvo publikāciju skaits
3. Statistika par RLB dalību publiskās pārvaldes organizētajās aktivitātēs
4. RLB faktiskā dalība Europa Nostra un Interpret Europa

Stratēģiskā mērķa grupas joma detalizētāk aprakstīta Sadaļā "7. Publicitāte"

6. Klientu vadība

Stratēģiskā mērķa grupa Klientu vadība paredz:

1. Veicināt klientu skaita pieaugumu (īstermiņa un ilgtermiņa īrnieki), ievērojot klientu darbības atbilstību RLB pamatvērtībām
2. Veicināt ilgtermiņa attiecību veidošanu ar klientiem

3. Palielināt RLB organizēto pasākumu apmeklētāju skaitu

Uzdevumi:

1. Noteikt klientu izvērtēšanas kritērijus, lai novērstu iespējamus riskus (t.sk. finanšu, reputācijas u.c.)
2. Nodefinēt RLB pakalpojumus un izstrādāt pakalpojumu kvalitātes aprakstu
3. Nodrošināt RLB pakalpojumu pozicionēšanu tirgū
4. Izstrādāt RLB mārketinga politiku klientu piesaistei
5. Nodrošināt RLB darbinieku apmācības mārketinga aktivitāšu īstenošanā
6. Sadarboties ar nekustamo īpašumu aģentūrām un producentiem mārketinga aktivitāšu īstenošanā
7. Izstrādāt ilgtermiņa klientu attiecību vadības modeli

Uzdevumu izpildes sasniedzamie rādītāji:

1. Šaubīgo debitoru neesamība
2. RLBN telpu noslodze 80% (ilgtermiņa telpu noma)
3. Ilgtermiņa nomas maksas atbilstība tirgus situācijai
4. No īstermiņa nomas iegūto ieņēmumu procentuālais apjoms no kopējiem ieņēmumiem
5. Pastāvīgo klientu skaita pieaugums (īstermiņa nomas)

Stratēģiskā mērķa grupas joma – dažādas klientu mērķauditorijas un to vajadzību apmierināšana detalizētāk aprakstīta sadaļā “4. Nozares raksturojums un mērķa grupu definēšana”.

7. Rīgas Latviešu biedrības nams – arhitektūras piemineklis.

Stratēģiskā merķa grupa RLB nams – arhitektūras piemineklis paredz:

1. Paaugstināt RLBN telpu izmantošanas lietderību
2. Piesaistīt investīcijas un ilgtermiņa nomniekus C korpusam
3. Attīstīt RLBN iekšpagalma infrastruktūru un veicināt tā lietderīgu izmantošanu
4. Nodrošināt RLBN apsaimniekošanas resursu lietderīgu izmantošanu

5. ☒ Padarīt RLBN vizuāli pievilcīgu
6. ☒ Veicināt RLBN kā arhitektūras un kultūras vēstures pieminekļa atpazīstamību sabiedrībā
7. ☒ Veikt RLB un RLBN vēstures izpēti
8. ☒ Sagatavot visus nepieciešamos priekšnoteikumus un dokumentācijas paku RLBN restaurācijas darbu uzsākšanai

☒ Uzdevumi:

1. Piedalīties kā objektam pilsētas gaismas festivālā „Staro Rīga”
2. Iekļaut RLBN starptautisko tūrisma apskates objektu sarakstos
3. Identificēt finansējuma avotu RLB un RLBN vēstures izpētes organizēšanai un izdevuma izveidei
4. Panākt NĪ nodokļa atcelšanu
5. Veikt RLBN arhitektonisko un inženiertehnisko izpēti
6. Apzināt RLBN restaurācijas finansējuma avotus un uzsākt finansējuma piesaisti
7. Sagatavot restaurācijas un remontdarbu tehnisko projektu, detalizētas tāmes
8. Sagatavot projekta iesniegumu ES struktūrfondu finansējuma piesaistei RLBN restaurācijai
9. Piedalīties kā objektam pilsētas gaismas festivālā „Staro Rīga”
10. Iekļaut RLBN starptautisko tūrisma apskates objektu sarakstos
11. Identificēt finansējuma avotu RLB un RLBN vēstures izpētes organizēšanai un izdevuma izveidei
12. Panākt NĪ nodokļa atcelšanu
13. Veikt RLBN arhitektonisko un inženiertehnisko izpēti
14. Apzināt RLBN restaurācijas finansējuma avotus un uzsākt finansējuma piesaisti
15. Sagatavot restaurācijas un remontdarbu tehnisko projektu, detalizētas tāmes
16. Sagatavot projekta iesniegumu ES struktūrfondu finansējuma piesaistei RLBN restaurācijai

☒ Uzdevumu izpildes sasniedzamie rādītāji:☒

1. Pieejamo telpu 100% izmantošana paredzētajiem mērķiem
2. Uzdevumos norādīto projektu faktiska realizācija
3. Komunālo izmaksu samazinājums uz telpas kvadrātmetru

Stratēģiskā mērķa grupas joma detalizētāk aprakstīta Sadaļā "4. Nozares raksturojums un mērķa grupu definēšana"4. Nozares raksturojums un mērķa grupu definēšana

Efektīva kultūras mantojuma pārvaldīšana

Efektīvas kultūras mantojuma objekta pārvaldīšanas nodrošināšanas aspektā būtiskākie RLB Stratēģijas punkti ir: **4. Laba pārvaldība**, kas paredz RLB finanšu vadības, administratīvās vadības, darbinieku un kontroles mehānismu izvirzīto mērķu sasniegšanas progressa novērtēšanai un RLB darbības caurspīdīgumam nodrošināšanu, **6. Klientu vadība**, kas paredz veicināt klientu skaita pieaugumu (īstermiņa un ilgtermiņa īrnieki), ievērojot klientu darbības atbilstību RLB pamatvērtībām, veicināt ilgtermiņa attiecību veidošanu ar klientiem un palielināt RLB organizēto pasākumu apmeklētāju skaitu un **7. Rīgas Latviešu biedrības nams - arhitektūras piemineklis**, kas paredz paaugstināt RLB nama telpu izmantošanas lietderību, piesaistīt investīcijas un ilgtermiņa nomniekus, attīstīt RLB iekšpagalma infrastruktūru un veicināt tā lietderīgu izmantošanu, nodrošināt RLB apsaimniekošanas resursu lietderīgu izmantošanu, padarīt RLB namu vizuāli pievilcīgu, veicināt RLB nama kā arhitektūras un kultūras vēstures pieminekļa atpazīstamību sabiedrībā, veikt RLB un RLB nama vēstures izpēti, kā arī sagatavot visus nepieciešamos priekšnoteikumus un dokumentācijas paku RLB nama restaurācijas darbu uzsākšanai.

RLB Valde ikdienas darbā un lēmumu pieņemšanā vadās pēc šīs stratēģijas, kura izstrādāta, ņemot vērā gan RLB, gan plašākas sabiedrības intereses, īpaši apsaimniekojot RLB namu, bieži meklējot kompromisu starp sabiedrības interesēm (noturēt vairāk pasākumus, brīvāk piekļūt kultūras mantojuma aplūkošanai u.tml.) un RLB kā nama īpašnieka intereses, kas nosaka nepieciešamību ievērot stingru

finanšu disciplīnu katra plānotā pasākuma īstenošanā, neatkarīgi no tā mērķu nozīmīguma.

2. Kultūras mantojuma objekta misija

2.2. RLB vīzija

RLB ir brīvprātīga, neatkarīga sabiedriska kultūras un izglītības organizācija, kas dibināta 1868. gadā. Rīgas Latviešu biedrība ir vecākā latviešu organizācija pasaulē, ir nozīmīgu vēsturisku un kultūras notikumu norises vieta Rīgā un visā Latvijā.

RLB Vīzija ir pastāvīgi pilnveidoties, lai RLB būtu Labas pārvaldības latviskās identitātes un kultūras centrs Latvijā un pasaulē.

RLB Misija ir saglabāt un attīstīt latvisko identitāti un kultūras vērtības.

2.3. RLB Vērtības

RLB vēsture, tradīcijas un īpašuma tiesības uz unikālu kultūrvēsturisku vērtību – RLB namu, nosaka tās īpašo lomu un atbildību par kultūrvēsturiskā mantojuma (materiālā un nemateriālā) saglabāšanu, kopšanu un aktīvu iekļaušanos šodienas sabiedrības kultūras dzīvē.

RLB Vērtības:

1. Biedrošanās

2. Pieejamība

3. Kvalitāte

4. Tradīcijas

5. Gods un cieņa

RLB nams nodrošina vairākas nozīmīgas publiskas funkcijas – tas ir arhitektūras piemineklis ar vēstures un kultūras vērtību per se, gan kā aktīva kultūras pasākumu norišu un biedrošanās vieta un kultūras kolektīvu mājvieta. RLB

jāatrod līdzsvars starp dažkārt pretrunīgām interesēm, lai nodrošinātu unikālā objekta ekonomiski un sociāli pamatotu ekspluatāciju, ko arī veic ar augstu atbildības sajūtu.

3. SVID analīze

Iekšējie faktori	
Stiprās puses	Vājās puses
<ul style="list-style-type: none"> • Spēcīga vadība un profesionāli darbinieki; • Pieredze, zināšanas un pastāvīgo klientu loks; • Kultūras kolektīvi; • Tradīcijas pasākumu organizēšanā, pastāvīgi (ikgadēji) pasākumi; • Unikāla ēka, piemērota pasākumu organizēšanai, pilsētas centrā, atpazīstama; • Neatkarība lēmumu pieņemšanā. • Iespēja paplašināties uz pašreiz neizmantoto telpu rēķina (C korpuss); 	<ul style="list-style-type: none"> • Ēkas augstā nolietojuma pakāpe; • Finansiālas iespējas veikt nepieciešamos uzlabojumus infrastruktūrā, remontdarbus ierobežotas (īpaši iepriekšējo periodu kļūdainu lēmumu rezultātā) • Iespējas nodrošināt konkurētspējīgu atalgojumu darbiniekiem un piesaistīt vairāk kvalificētus profesionāļus; • Trūkst finansiāla atbalsta, kāds ir valsts vai pašvaldības klūtūras iestādēm, kuras veic līdzīgas funkcijas.
Ārējie faktori	
Iespējas	Draudi
<ul style="list-style-type: none"> • Infrastruktūras attīstība; • Plašāk piesaistīt mērķauditorijas ar specifiskām prasībām (aprīkojums, infrastruktūras kvalitāte); • Inovācijas, jaunu tehnoloģiju ieviešana; • Energoefektivitātes pasākumu ieviešana un izmaksu samazināšana. • Pamatojoties ēkas īpašajā vēsturiskajā statusā un specifiskajās funkcijās, piesaistīt 	<ul style="list-style-type: none"> • Politikas ietekme; • Finanšu līdzekļu pieejamība; • Ēkas paātrināta nolietošānās un iespējamās avārijas; • Resursu sadārdzināšanās (elektrība, apkure)

papildus finansējumu ēkas restaurācijas vajadzībam	
--	--

4. Nozares raksturojums un mērķa grupu definēšana

RLB nams kā sabiedriska, vēsturiska un kultūras objekta darbojas vairākās jomās ar dažādām funkcijām un atšķirīgu mērķauditoriju:

1. *Arhitektūras piemineklis (t.sk. plānveida grupu ekskursijas);*
 2. *Atmiņas institūcija (Muzejs, bibliotēka);*
 3. *Izstāžu zāle;*
 4. *Kultūras pasākumu (izrādes, koncerti u.c.) norišu vieta;*
 5. *Pastāvīgo RLB kolektīvu (kori, interešu kopas) mājvieta;*
 6. *Izglītības pasākumu organizēšana un norise;*
 7. *Pasūtījuma pasākumu norišu vieta (īstermiņa noma);*
 8. *Biroju ēka (ilgtermiņa noma);*
 9. *Sabiedriskā ēdināšana.*
-

4.1. Arhitektūras piemineklis

RLB namam ir unikāla vieta Rīgā un Latvijā aplūkojamo vēsturisko objektu vidū, šajā jomā sasniedzami pozitīvi rezultāti – apmeklētāju pieaugums, t.sk. gan vietējie interesenti, gan ārvalstu tūristi, bet lai sasniegtu mērķus šajā jomā, nepieciešami pilnveidojumi, kas aktuāli visos šāda veida kultūrvēsturiskos objektos, lai nodrošinātu kvalitatīvu muzeja funkciju.

Rīgas Latviešu biedrības nams (1909, arhitekti E.Laube, E.Pole; piebūve labajā pusē 1938, arhitekts E.Laube) ir viena no izcilākajām celtnēm Rīgā - Valsts nozīmes arhitektūras piemineklis (Valsts aizsardzības Nr.6524) un tajā atrodas divi Valsts nozīmes mākslas pieminekļi J.Rozentāla freska nama fasādes vainagojumā (1909) un RLB nama labā spārna metālā kaltās durvis ar Rīgas skatiem (1938)- Valsts aizsardzības Nr. 7288 un 7289.

Kā apskates objekts pilsētā – nozīmīga ir ārējās fasādes sakopšana. Fasādes izgaismošana, īpaši izceļot Rozentāla fresku, kā arī informatīvo stendu nomaiņa ir pirmie šajā virzienā veiktie darbi. Ļoti nozīmīgi ir uzlabojumi ieejas vestibilā, informatīvo noražu izvietojums, informācijas sniegšana un piedāvājums, kas saistīts ar pastāvīgo ekspozīciju. Mērķauditorija:

- Latvijas apmeklētāji, īpaši skolnieku ekskursijas, studenti – nepieciešama atraktīva ekspozīcija, inovatīvi risinājumi informācijas pasniegšanai.
- Ārvalstu tūristi: vispārīgāka interese ar uzsvāru uz skaistajām telpām, iespējas nofotografēties un iegūt informāciju uzskatāmā veidā svešvalodā.

Ekskursiju apmeklētāju daļas pieaugums ir plānojams, bet nav mērķis to palielināt būtiski, lai tas nenonāk pretrunā ar RLB nama kultūras pasākumu un telpu īstermiņa nomas mērķiem.

4.2. Atmiņas institūcija (Muzejs, bibliotēka)

RLB namā glabājas daudzi priekšmeti, kas ir objekti ar vēsturisku nozīmi, kā arī RLB arhīvs, grāmatas u.c.

Šī funkcija pašreiz ir apzināta kā iespēja, kurai būtu sava mērķauditorija (kultūras, vēstures pētnieki, studenti), bet pašreiz nav nodrošināms attiecīga līmeņa serviss.

4.3. Izstāžu zāle

RLB telpas bieži tiek izmantotas izstādēm, bet nav pārāk piemērotas šīm funkcijām, jo tās var nonākt pretrunā ar telpu īstermiņa nomas un pasākumu

vajadzībām, tāpēc šajā jomā nav plānota paplašināšanās, katrs gadījums vērtējams atsevišķi pēc tā nozīmīguma un tematikas.

4.5. Kultūras pasākumu norišu vieta (piemēram, koncerti, teātra izrādes, balles)

RLB nama telpas piemērotas dažādu koncertu organizēšanai, īpaši akustisku koncertu, kā arī teātra izrāžu, šajā jomā līdzvērtīgas kvalitātes telpu pieejamība ir ļoti ierobežota. Mērķauditorija: Klasiskās mūzikas u.tml. cienītāji, arī vecāka gadagājuma cilvēki, t.sk. auditorija ar zemiem ienākumiem.

4.6. Pastāvīgo RLB kolektīvu (kori, interešu kopas) mājvieta;

Pastāvīgie RLB kolektīvi izmanto telpas gan saviem mēģinājumiem un pašreiz ar vadību ir panākta vienošanās, ka RLB kolektīvi var telpas mēģinājumiem un saviem pasākumiem izmantot par pašizmaksu (sedzot komunālo maksājumu un telpu uzkopšanas izdevumus. RLB kolektīviem ir liela nozīme pastāvīgo saturisko funkciju nodrošināšanā, un tie ne vienmēr ir saimnieciski izdevīgi projekti, taču bieži mākslinieciski augstvērtīgi un nozīmīgi.

4.7. Izglītības pasākumu organizēšana un norise;

RLB izglītības iestādes funkcija pastāvīgi tikusi īstenota dažādu priekšlasījumu veidā, plānots to paplašināt nākošajā periodā, nosakot atbildīgajai zinību komitejai konkrētu mērķu un plānu sastādīšanu dažādām mērķauditorijām.

4.8. Pasūtījuma pasākumu norišu vieta (īstermiņa noma)

Īstermiņa telpu noma un dažādi pasākumi ir nozīmīgs RLB ienākumu avots, tomēr netiek plānota ievērojama šādu pasākumu skaita palielināšana, īpaši tad, ja pasākumu saturs ir tikai attāli saistīts ar RLB mērķiem. Iemesls ir telpu pastiprināta nolietojšanās un rezultātā plānotie mērķi netiek sasniegti. Plānots, ka vēlams nepalielināt šādu pasākumu kvantitāti, bet uzlabojot piedāvāto telpu kvalitāti palielināt pieprasījumu un cenas, kas dos iespēju vairāk nopelnīt, nepalielinot telpu noslodzi un arī iespēju koncentrēties uz pasākumiem, kuri ir atbilstošāki RLB mērķiem un ar augstāku nozīmi kultūras dzīvē.

4.9. Biroju ēka (ilgtermiņa noma)

Pašreizējā RLB ilgtermiņā izīrējamo telpu noslodze ir tuvu pie 100%, līdz ar to rodas problēmas atrast piemērotas telpas dažādām RLB pašas vajadzībām. Nākošajā periodā tiek plānota C korpusa atjaunošana, kuru būs iespējams izmantot dažādām vajadzībām – bērnu kolektīvu darbībai, kā mēģinājuma telpas, veidojot vienkāršu, pielāgojamu multifunkcionālu plānojumu. No ilgtermiņa nomnieku viedokļa atrašanās RLB namā vienlaicīgi ir prestiža, bet tai ir arī sava specifika, kas saistīta dažkārt ar ierobežojumiem dažādu pasākumu laikā.

Mērķauditorija: Tradicionāli RLB ilgtermiņa nomnieku vidū arī turpmāk varētu būt uzņēmumi un sabiedriskas organizācijas, kuras pārstāv radošās industrijas, kultūras un izglītības darbu.

4.10. Sabiedriskā ēdināšana

RLB ēkas labajā spārnā ir telpas, kuras paredzētas sabiedriskās ēdināšanas uzņēmuma darbībai, kurš sniedz arī pakalpojumus pasākumos. Mērķauditorija: apkārtējo iestāžu darbinieki, RLB darbinieki, sarīkojumu apmeklētāji. Ēdināšanas nodrošināšana RLB notiekošajos pasākumos.

5. Kultūras mantojuma objekta darbības virzieni (mērķi), prioritārie uzdevumi

RLB kultūras mantojuma objekts turpmākajiem 8 gadiem izvirza šādus prioritāros mērķus un uzdevumus:

1. mērķis: RLB nams kā arhitektūras piemineklis - objekta publiskās pieejamības palielināšana

Uzdevumi:

1. Atjaunot publiski pieejamās kultūras mantojuma objekta telpas.
2. Nodrošināt publisko pieejamību kultūras mantojuma objektā, īpaši uzlabojot vides pieejamību personām ar funkcionāliem traucējumiem.

3. Palielināt publisko pieejamību, kad kultūras mantojuma objekts ir atvērts apmeklētājiem.
4. Paaugstināt RLB nama telpu izmantošanas lietderību.
5. Veikt remontdarbus un atsākt C korpusa ekspluatāciju.
6. Attīstīt RLB nama iekšpagalma infrastruktūru un veicināt tā lietderīgu izmantošanu.
7. Atjaunot ēkas fasādes elementus un fasādi kopumā, izgaismot.
8. Veicināt RLB nama kā arhitektūras un kultūras vēstures pieminekļa atpazīstamību sabiedrībā.
9. Veikt RLB un RLB nama vēstures izpēti.
10. Sagatavot visus nepieciešamos priekšnoteikumus un dokumentācijas paku RLB nama restaurācijas darbu uzsākšanai.

2. mērķis: RLB pakalpojumu klāsta dažādošana kultūras mantojuma objektā

Uzdevumi:

1. Izveidot jaunas, inovatīvas ekspozīcijas kultūras mantojuma objektā, t.sk. multimediju vai interaktīvus standus un audiogida izmantošanas iespējas ekskursijām RLB namā (vairākās valodās).
2. Nodrošināt pamatekspozīcijas atjaunošanu kultūras mantojuma objektā;
3. Piesaistīt jaunu, kompetentu personālu kultūras mantojuma objekta darbības nodrošināšanā.

6. Kultūras mantojuma objekta plānotie darbības rezultāti

6.1. RLB plānotie darbības rezultāti ir:

- Atjaunots arhitektūras piemineklis;

- Uzlabota pieejamība arhitektūras piemineklim, t.sk. cilvēkiem ar īpašām vajadzībām;

- Atjaunota pastāvīgā ekspozīcija atbilstoši mūsdienu apmeklētāja prasībām;

- Uzlabota infrastruktūra kvalitatīvām kultūras pasākumu norisēm.

Sasniedzot darbības plānotos rezultātus, ieguvumi sabiedrībai ir nozīmīgi – ir iespēja izmantot prestižas telpas valstiskas nozīmes pasākumu, zinātnisku konferenču, semniāru un izstāžu organizēšanai. Iespējams palielināt sabiedrības izpratni un interesi par RLB nama vērtību sabiedrībai. Iespējams organizēt augstvērtīgus kultūras pasākumus – izrādes un koncertus. Labāki apstākļi kultūras kolektīvu darbam, t.sk. koru mēģinājumiem u.tml.

6.2. RLB nama telpas

RLB nama kopējā platība 7969,99 kv.m.:

1. A,B,D korpusu kopējā platība 7394,35 kv.m., no tiem telpas 3972,22., palīgtelpas 3422,13
2. C korpusa kopējā platība 575,64 kv.m., no tiem telpas 310,25 kv.m., palīgtelpas 265,39 kv.m.

6.2. Kultūras mantojuma objekta telpu noslogojuma un apmeklētāju skaita raksturojums/ prognoze

Pavisam 2013. gadā Rīgas Latviešu biedrībā notikuši 393 sarīkojumi, kurus apmeklējuši 80 848 cilvēki, no tiem:

1. 176 RLB organizēti sarīkojumi, kurus apmeklējuši 16 900 cilvēki;
2. 217 citu organizāciju rīkoti sarīkojumi (t.sk. ar RLB atbalstu), kurus apmeklējuši 63 948 cilvēki.

6.2. tabula: 2013.gadā RLB notikušie sarīkojumi pēc to rīkotāja, sarīkojuma tipa un apmeklētāju skaita

Norišu saturs, forma	RLB organizētās norises		Citu organizāciju norises RLB telpās	
	Norišu skaits	Apmeklētāji (cilv.)	Norišu skaits	Apmeklētāji (cilv.)

	Maksas	Bezmaksas	Maksas	Bezmaksas			
Valsts tradicionālie svētki	0	2	0	1430	2	1100	
Informatīvās un izglītojošās norises	43	43	1465	2142	54	9861	
Koncerti	amatieru	27	4	3904	1205	34	12 746
	profesionāļu	39	1	4028	200	19	3869
Izrādes	amatieru	3	0	380	0	0	0
	profesionāļu	0	0	0	0	0	0
Izstādes	amatieru	2	0	74	0	0	0
	profesionāļu	1	3	222	1110	1	2500
Izklaides sarīkojumi		2	6	340	400	107	33 872
Kopā notikušie sarīkojumi		117	59	10 413	6487	217	63 948

6.3. Darbības finansējuma plāns

Darbības finansējuma plānā iekļauj visus mērķus. Finansējuma plāns atspoguļo katra mērķa īstenošanai plānotās izmaksas.

7. Publicitāte

RLB ir sava atribūtika un simbolika, ko apstiprina biedru pilnsapulce un ko var izgatavot un lietot pēc Domes izstrādāta nolikuma.

RLB logotips:



Rīgas Latviešu biedrība

RLB pastāvīgi informē masu medijus par norisēm un aktualitātēm, rūpējas par publicitātes nodrošināšanu, izmantojot tradicionālos (prese, radio, TV, RLB interneta vietne rlb.lv), un mūsdienīgos (sociālie tīkli facebook, twitter, draugiem)

informācijas kanālus, kā arī sadarbības partneru interneta vietnēs (piemēram, ngolatvia.lv u.c.). Ar vairākiem medijiem noslēgti ilgstošas sadarbības līgumi.

RLB ir izstrādāts plāns publicitātes nodrošināšanai tās atbalstītājiem atjaunošanas darbu veikšanā, kurš ietver dažādus publicitātes veidus:

- *Goda plāksne pirmā stāva vestibilā;*
 - *Video ekrāns pirmā stāva vestibilā;*
 - *Video ekrāni pirmā stāva vestibilā īpašās svētku, pasākumu reizēs;*
 - *Informācijas un reklāmas stendi ārpusē pie ēkas un pirmā stāva vestibilā;*
 - *Plāksnītes pie restaurējamajiem un restaurētajiem objektiem;*
 - *Ielūgumi, afišas, pasākumu programmas;*
 - *RLB suvenīri;*
 - *Balles u.c.*
-

RLB nams ir atpazīstams un tam tiek nodrošināta plaša publicitāte saistībā ar daudzajiem kultūras un sabiedriskajiem pasākumiem, kas tajā notiek.

8. Kultūras mantojuma objekta ilgtspēja

RLB nama atjaunošanas nozīmei ir vairāki galvenie aspekti, starp kuriem ir ne tikai arhitektūras pieminekļa saglabāšanas nozīme, bet arī nozīmīgas kultūras pasākumu norises vietas kvalitātes uzlabošana un iespējas finansiāli veiksmīgākai darbībai. Visi finanšu līdzekļi, kurus RLB iegūst no objekta ekspluatācijas, tiek novirzīti mērķu īstenošanai – darbībai kultūras un izglītības jomā.

Projekta rezultātu izmantošanu pēc projekta beigām

RLB, kas ir RLB nama īpašnieks, nodrošina tā apsaimniekošanu un kultūras pasākumus atbilstoši mērķiem – sociāli ekonomiskajiem un kultūras.

Finansiālā ilgtspēja

RLB stratēģija paredz gūt ienākumus ne tikai no RLB nama, kas tomēr ir būtiskākais ienākumu avots, bet arī sniedzot kvalitatīvus kultūras pasākumu vadības pakalpojumus, kā arī patstāvīgi iniciējot kultūras un labdarības pasākumus. RLB vadība ievēro stingru finanšu disciplīnu saskaņā ar tās noteiktajiem principiem un kontrolē ikdienas naudas plūsmu, par katru darījumu tiek pieņemts koleģiāls lēmums.

Institucionālā ilgtspēja

RLB ir sabiedriska organizācija, kuras biedru skaits ir vairāk kā 500.

RLB pastāvīgi uzņem jaunus biedrus, biedru skaita ievērojama kvantitatīva palielināšana neietilpst biedrības mērķos, katram jaunuzņemtajam biedram nepieciešami esošo biedru ieteikumi, kandidatūra tiek izvērtēta un lēmumu par uzņemšanu pieņem RLB Dome. kandidātam atbilstība 2010. gadā biedrībā uzņemti 188 jauni biedri. 2011. gadā uzņemti 84 jauni biedri. 2012. gadā biedrībā uzņemti 16 jauni biedri. Plānots, ka katru gadu RLB varētu uzņemt vidēji 24 jaunus biedrus, kas nodrošinātu to kvalitatīvu iesaistīšanos RLB struktūrās un ikdienas norisēs.

Politiskā ilgtspēja

RLB ir vēsturiska un nacionāla vērtība un joprojām dzīva organizācija, kas ir spējusi atjaunoties un auglīgi darboties, neskatoties uz varu un valsts iekārtu maiņām Latvijā. RLB viena no iniciatīvām ir tās īpašo nozīmi Latvijas valsts un kultūras vidē ostiprināt īpašā likumā.

Kultūras mantojuma objekta pieejamība visām sociālajām grupām

RLB ir pārstāvēti dažādu sociālo slāņu cilvēki ar kopīgām interesēm nacionālo un kultūras vērtību saglabāšanā un kopšanā. Līdz ar plašo sociālo pārstāvētību tiek uzklaustītas un ņemtas vērā dažādo grupu intereses un meklētas iespējas arī pasākumiem ar labdarības raksturu. RLB tās īstenotajos projektos

uzlabo un plāno turpmāk uzlabot ēkas fizisko pieejamību cilvēkiem ar īpašām vajadzībām.

Pieteikšanās kārtība apmeklējumam

Apmeklētāji RLB namā ierodas ar dažādiem mērķiem, kuriem ir atšķirīgi pieteikšanās veidi – publisks (nama apskatei no ārpuses vai ienākšanai pieteikšanās nav nepieciešama), ekskursijas (iespējams pieteikt mājas lapā, pa e-pastu, telefoniski vai uz vietas, bet jāpiesaka iepriekš)

Kultūras pasākumus, izstādes iespējams apmeklēt, iegādājoties biļeti (vai par ziedojumiem, atkarībā no pasākuma rakstura) tieši pirms pasākuma norises.

Ir arī slēgti pasākumi, par kuru norisi to rīkotājs vienojas un iepriekš slēdz līgumu ar RLB.

Paliekoši rezultāti un ideju turpināšanās pēc projekta termiņa beigām

Katrs RLB īstenotais projekts tiek plānots tā, lai bez tiešā mērķa sasniegšanas tam būtu arī paliekošs efekts – kā uzlabojumi RLB infrastruktūrā, administratīvajā kapacitātē u.c.

RLB nama atjaunošana ir nozīmīgākais RLB projekts, tas ir svarīgs Latvijas sabiedrības un valsts mērogā, gan Eiropas kontekstā.

RLB nama atjaunošana būs ieguvums gan vietējai sabiedrībai, gan tūristiem, bet īpaši kultūras un citu sabiedrisko pasākumu apmeklētājiem, t.sk. kā nozīmīga reprezentatīvu valsts nozīmes pasākumu rīkošanai.



www.sif.lv www.eeagrants.lv www.eeagrants.org
Projektu finansiāli atbalsta Islande, Lihtenšteina un Norvēģija.

Šis materiāls ir veidots ar Eiropas Ekonomikas zonas finanšu instrumenta un Latvijas valsts finansiālu atbalstu. Par materiāla saturu atbild Rīgas Latviešu biedrība